

Vha khou tōḁa u vhiga mbilaelo kha Khomishini ya B-BBEE?

1. Khomishini ya B-BBEE ndi mini?

Khomishini ya Tshandukiso na Tḁandavhudzo kha u Maandafhadza Vharema kha zwa Ikonomi (“Khomishini ya B-BBEE”) yo thomiwa sa tshiimiswa kha ndaulo ya Muhasho wa Mbambadzo na Nḁowetshumo (“dti”) nga Mulayo wa Tshandukiso na Tḁandavhudzo ya u Maandafhadza Vharema kha zwa Ikonomi wa vhu 53 wa 2003, sa zwo khwiniswaho nga Mulayo wa vhu 46 wa 2013) (“Mulayo”). U itela u vhona uri Mulayo u khou thoma u shuma, zwine zwa katela tḁoḁisiso kha mafhungo maḁwe na maḁwe ane a bva kha u shumiswa ha Mulayo, u fana na u shumisa vhaḁwe vhatu nga nḁila ya vhufhura.

2. Vhūḁifhinduleli ha Khomishini ya B-BBEE vhu guma gai?

Ri tshiimiswa tsha ndaulo tshi re na vhūḁifhinduleli kha ḁa Afrika Tshipembe ḁoḁhe, tsho hweswaho vhūḁifhinduleli nga mulayo u shuma tshi sa dzhii sia na u shuma tshi si na nyofho, tshiḁalula kana vengo. A zwi na ndavha uri mbilaelo i bva ngafhi i tea u vha fhedzi hu kha ḁa Afrika Tshipembe.

Ri lavhelesa kha u pfukhwa ho bvelelaho nga murahu ha ḁa 24 Tshimedzi 2014, hune u pfukhwa ho bvelelaho nga murahu ha datumu iyi i sa athu u swika, na vhūḁifari, ḁaisentsi, thendelano, zwi kha ḁi shuma, ri na maanda a u shumana na u pfukwa uho.

3. Ndi nnyi ane a nga ita mbilaelo?

Muthu muñwe na muñwe ane a khou humbulela kana a vha na ndivho ya u pfukha Mulayo, u fana na hune vharema vha khou shumiswa nga vhufhura u itela uri hu kone u swikelelwa pointhi dza B-BBEE, vha nga ita mbilaelo na riñe.

Sa tsumbo, vhashumi kha tshiimiswa vha nga vha vha tshi ðivha uri tshiimiswa tshi khou shumisa vhatu nga ndila ya vhufhura kana tshiga tshi imelelaho vharema sa vhafaramikovhe kana vhalanguli vha tshiimiswa, ngeno zwi songo ralo.

Ndi mulandu u lingedza u tũtũwedza nga ndila i si yone vhaofisiri vhashu kana u ri thithisa musi ri tshi khou shumisa maanda na mishumo nga fhasi ha Mulayo.

4. Ndi mafhungo afhio ane vha nga ita mbilalelo nga hao?

Muthu muñwe na muñwe a nga ita mbilaelo nga ha u shumisa vhatu nga ndila ya vhufhura, zwine zwo tũtuswa kha Mulayo u amba ayo maitete ane a dziela fhasi na u kanganyisa ndivho dza Mulayo, kana u thivhela u thoma u shuma ha mbetshelo dziñwe na dziñwe dza Mulayo. Zwenezwo u pfukhwa ha mbetshelo dza Mulayo zwi nga vhwigwa kha riñe.

Maitete a u shumisa vhatu nga ndila ya vhufhura a vha nga tshivhumbeo tshine vharema vha dzhia vhuimo ha u vha vhalanguli, vhafaramikovhe kana vhavhuelwa kha tshiimiswa u itela uri tshiimiswa tshi vhone tshi na vhuimo ha B-BBEE.

Kanzhisa zwiimiswa zwi wana phoindi dza nũha u itela u wana thendara dza muvhuso kana laisentsi dzine vha tũda u itela u shuma kha sekithara dzi fanaho na dza migodi. Zwiñwe hafhu kha u ita khumbelo dza u wana ndambedzo na mbuelo dza muvhuso, vha vhea vharema phanda u itela uri zwi vhone zwi tshi nga tshiimiswa tshi khou maandafhadza vharema, ngeno zwi songo ralo.

Maitete aya a ða nga zwivhumeo zwo fhambanao, na u shumiswa nga vhuũali ðuvha liñwe na liñwe. Zwenezwo hu na zwisumbi zwine zwa shumiswa u itela u wana maitete aya, u fana na hune rathekeniki kha tshiimiswa u vhwewa kha tshivhumbeo tsha khamphani sa mufaramukovhe kana mulanguli, ngeno a tshi tou holelwa muholo wa

u vha rathekeniki fhedzi, kana hune murema a itwa CEO ngeno tsheo dzi tshi dzhiwa nga vhathu vha re fhasi hawe.

5. Ndi afhio maanda a Khomishini ya B-BBEE?

Ri na maanda a u tlanganedza na u dzhia maga kha mbilaelo dzine ra dzi tlanganedza dzi bvaho kha tshitshavha, kana u thoma thodisiso nga ri ne vhane, na nga murahu ha izwo u sumbedzisa mawanwa na u nea themendelo.

Ri na maanda a u netshedza ndaela na u vhudzisa muthu muwe na muwe o teaho kha thodisiso iyo, khathihi na u wana manwalo kana zwidombedzwa zwi tshimbilelanaho na mulandu uyo. Ri nga dovha ra ya kotho u itela u imisa kana u nea ndaela ya mafhungo manwe na manwe, ho teaho.

Hune ra wana mbilaelo ine ra khou ita thodisiso yayo hu na vhukhaki ha vhutshinyi, zwi todea uri ri fhirisele mafhungo kha vhatshutshisi kha Vhulanguli ha Vhutshutshisi ha Lushaka kana khethekanyo yo teaho ya Tshumelo dza Maphilisa ya Afrika Tshipembe.

Musi thodisiso i tshi khunyeledzwa, mawanwa ashu na themendelo zwi do andadzwa, zwi tshi katela na u andadzwa kha webusaithi.

6. Masiandaitwa a u pfukha Mulayo ndi afhio?

Mawanwa a Khomishini ya B-BBEE a nga livhisa kha u thuthiswa ha konfiraka dzine tshiimiswa tsha khou itwa thodisiso nga hatsho tsha vha nadzo na muvhuso kana na zwiimiswa zwa muvhuso.

Vhathu vhane vha wanala vha na mulandu vha nga newa ndatso i swikaho kha 10% ya mbuelo yavho ya nwaha arali muthu uyo a wa mulayo na u swika kha minwaha ya 10 arali hu muthu fhedzi.

Vhathu vha nga dovha vha sa tsha tlanganedzwa kha u ita zwa vhubindudzi na muvhuso kana tshiimiswa tsha muvhuso lwa tshifhinga tshi linganaho minwaha ya fumi (10).

Vhathu vha do vha vha tshi khou pfukha Mulayo na u vha khomboni ya u tshinyalela ha tshirunzi na mbonalo yavho, zwine zwa nga kwama lu si lwavhudi vhuimo na vhukoni havho ha u kunga vhabindudzi kana dzikonfiraka, khathihi na u iswa mulayoni na u nga hwelelwa vho nga vhanwe vhathu.

7. Vha ita hani Mbilaelo kha Khomishini ya B-BBEE?

Muthu muñwe na muñwe a nga ita mbilaelo kha riñe nga u netshedza fomo yo dadzwaho ya B-BBEE 7 na u sumbedza tshivhumbeo tsha mbilaelo.

Zwavhudi vhu, muthu u todea uri a netshedze zwidombedzwa zwi tevelaho kha Fomo:

- thalutshedzo ya vhudifari kana maitele ane a khou humbulelwa u vha a u pfukha Mulayo;
- zwidombedzwa zwa muthu, khethekanyo ya muvhuso, tshiimiswa kana dzangano la muvhuso zwine zwa khou u humbulelwa u pfukha Mulayo;
- dzina na zwidombedzwa zwa vhukwamani zwa muthu muñwe na muñwe ane a nga netshedza mafhungo o teaho kha muvhilaeli kha Khomishini;
- zwidombedzwa kha maga ane o dzhiwa nga muvhilaeli hu u lingedza u tandulula mbilaelo, zwi tshi katela manwe maga a thandululo nga muvhilaeli, vha sa athu u netshedza mbilaelo; na
- ndila ine u ya nga muvhilaeli mbilaelo i nga tandululwa ngayo

Musi vha tshi netshedza Fomo, muvhilaeli u humbelwa u nambatedza zwidombedzwa zwiñwe na zwiñwe zwo teaho u fana na konfiraka dza vhafaramikovhe, Thanziela dza B-BBEE na thanziela dza u nwaliswa ha khamphani u itela u thusa kha u pfesesa khwine mbilaelo yavho.

Musi hu tshi tou tangedzwa mbilaelo, ri do fhindula uri ro i tangedza na u netshedza nomboro ya mulandu hu sa athu u fhela maduvha manu (5). Ri nga ita khumbelo nga u netshedza Fomo ya B-BBEE 8. Zwi tshi tevhedza tshipida 13L, muthu ane a nga sumbedzisa uri tshipida tsha zwidombedzwa ndi tsha tshiphiri u tea u netshedza tshitamennde tsho tou nwalwaho u itela u thalutshedza uri ndi ngani zwidombedzwa zwi zwa tshiphiri.

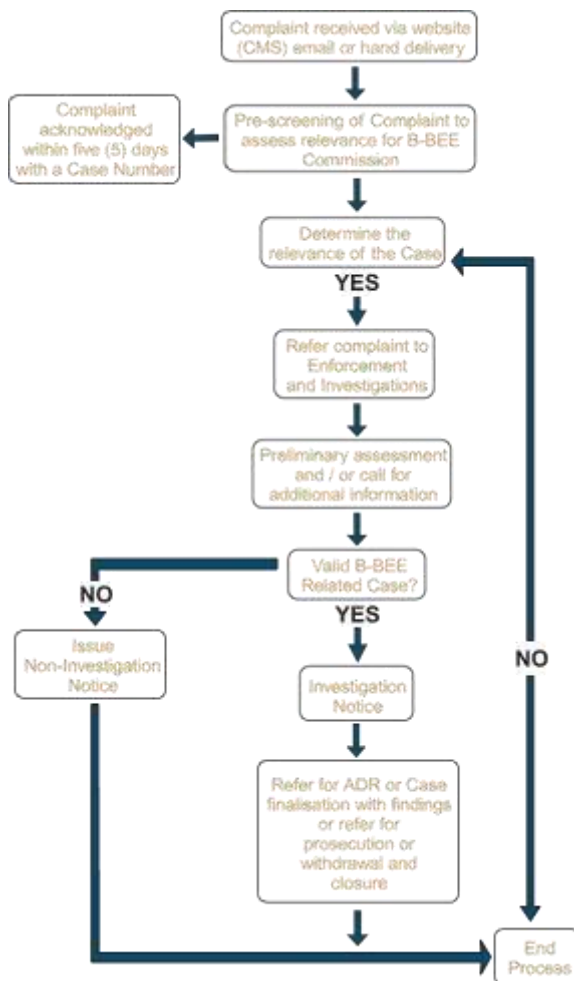
8. Ndi zwifhio zwine zwa nga vha mvelelo dza mbilaelo?

Ri do thatuvha mbilaelo dzothe dze ra tangedza, na u netshedza ndivhadzo ya u sa todisisa kha FOMO YA B-BBEE 11, arali ri tshi vhona uri (a) ri si na maanda a u lavhelesa kha mafhungo aneo; kana (b) mbilaelo a i todi thodisiso.

Hune ra vha na maanda na hone mbilaelo iyo i tshi tea u todisiswa, Ndivhadzo ya Thodisiso i do netshedzwa. Thodisiso i nga katela ndaela na u thetsheswa lwa mulayo.

Hu do sumbedziswa mawanwa na themendelo. Hu do kona u vulwa mulandu arali zwo tea.

Maitela a Khumbelo – nga u shumisa Fomo ya B-BBEE 7



9. Vha ri kwama hani?

Vha nga tou ri n̄walela, u shumisa imeilji, u dalela ofisi dzashu kana u dadza fomo ya mbilaelo kha webusaithi.

B-BBEE Commission
the dtic Campus
Block E, 2nd Floor
77 Mentjies Street
Sunnyside
Pretoria
0002

Diresi ya Poswo ya
dti Postal Address
Private Bag X84
Pretoria
0001

Luṭingo: (+27) 12 394 1535
Imeiji: MRamare@beecommission.gov.za
Senthara ya Ṭhingo ya **dtic**: 0861 843 384
Webusaithi: www.bbbeecommission.co.za