

O nyaka go tsenya ngongorego go Khomišene ya B-BBEE?

Khomišene ya B-BBEE ke mang?

Khomišene ya Matlafatšoeconoming ya Babaso (“Khomišene ya B-BBEE”) e hlomilwe bjalo ka setheo ka gare ga taolo ya Kgoro ya Kgwebo le Intasteri (“the dti”) ke Molao wa Matlafatšoeconoming ya Babaso wa 53 wa 2003 bjalo ka ge o fetotšwe ke Molao wa 46 wa 2013 (“Molao wa B-BBEE”) go hlokomela phethagatšo ya Molao, ka taba efe goba efe yeo e tšwelelago go tšwa go ditirišo tša Molao, go swana le ngwadišokgwebo ka yo mongwe.

Taelelo ya Khomišene ya B-BBEE e fihla kae?

Re mokgatlo wa taolo wo o nago le maatlataolo go ralala le Afrika Borwa, re filwe maatla semolao go dira ka go se tšee lehlakore le go phethagatša mešomo ntle le poifo, go amogelwa goba tshekamelo. Ga go na taba gore ngongorego e tšwa kae ge fela e le ka gare ga Afrika Borwa.

Re lebelela ditlolo tšeo di diregilego ka morago ga la 24 Oktobere 2014, eupša moo tlolo e diregilego pele ga letšatšikgwedi le, gomme boitshwaro, laesense, tumelelano, bo sa šoma, re na le maatla a go šomana le tlolo ye bjalo.

Ke mang yo a ka dira bjang boipelaetšo?

Motho ofe goba ofe yo a belaelago goba a tsebago ka ga tlolo ya Molao, go swana le moo bathobaso ba šomišwago bjalo ka bangwadišokgwebo ka ba bangwe go fihlelela dintlha tša B-BBEE, a ka tsenya ngongorego go rena.

Go fa mohlala, bašomi ka setheong ba ka tseba gore setheo se itlwaetša ngwadišokgwebo ka yo mongwe goba go hira motho go tšwa sehlopheng se itšego ka

go tšweletša bathobaso bjalo ka bengdišere goba bjalo ka balaodiphethiši ka setheong, mola go se bjalo.

Ke molato go leka go huetša bahlankedi ba rena ka tsela yeo e sego ya maleba goba go re šitiša nakong ya tirišo ya maatla le phethagatšo ya mešomo ka fase ga Molao.

Ke ditaba tša mohuta mang tšeo o ka ngongoregago ka tšona?

Motho ofe goba ofe a ka ngongorega ka ditiro tša ngwadišokgwebo ka yo mongwe, yeo e hlalošitšwego ka Molaong go ra mekgwa yeo e nyatšago goba e šitišago maikemišetšo a Molao, goba a šitiša phethagatšo ya ditlhagišo dife goba dife tša Molao. Ka gona tlolo ya tlhagišo efe goba efe ya Molao e ka begwa go rena.

Ditiro tša ngwadišokgwebo ka yo mongwe ka kakaretšo e diragala ge bathobaso ba tšweletšwa bjalo ka balaodi, bengdišere goba baholegi ka setheong gore setheo se bonagale eke se na le maemo a maleba a B-BBEE.

Ditheo gantši di dira se go hwetša dintlha tša godimo gore di be le maswanedi a thentara ya mmušo goba laesense yeo di swanetšego go e hwetša go šoma ka mafapheng a go swana le meepo. Gape ba dira kgopelo ya thušo ya ditšhelete ya mmušo goba ditšhušumetšo, ba ka bea bathobaso ka pele go fa kgopolo ya gore setheo se matlafatša bathobaso, mola go se bjalo.

Ditiro tše di tla ka dipeakanyo le dibopego tše ntši, gomme di ba tša boitlhamelo letšatši le lengwe le le lengwe. Ka gona ditšhupetšo di šomišwa go utolla ditiro tše bjalo, go swana le moo theknišene e le setheo e bewa godimo ga sebopego sa sona bjalo ka mongdišere goba molaodi ka setheong, eupša a sa hwetše mogolo wa gagwe bjalo ka theknišene fela, goba moo mothomoso a dirwago CEO dipheho tšeo di tšewago ke batho ba bangwe ka fase ga gagwe ka setheong.

Ke maatla afe a Khomišene ya B-BBEE?

Re na le maatla a go amogela le go tšea magato ka dingongorego tšeo re di amogelago go tšwa setšhabeng, goba go thoma dinyakišišo ka maitekelo a rena, gomme ka morago ga fao re dire diphihlelelo le ditšhišinyo.

Re na le maatla a go ntšha tagafalo le go botšiša motho ofe goba ofe wa maleba go

nyakišiša, gammogo le go hwetša ditokomane goba tshedimošo yeo e amanago le molato. Re ka boledišana gape le kgorotshoko go hwetša thibelo goba taelo ka ga dikarolo dife goba dife, moo go hlokagalago.

Moo re hwetšago gore ngongorego yeo re e nyakišišitšego e akaretša go dirwa ga molato wa bosenyi, re swanetše go fetišetša taba yeo gore e sekišwe go Bolaodi bja Botšhotšhisi bja Bosetšhaba goba karolo ya maleba ya Ditirelo tša Maphodisa tša Afrika Borwa.

Ge dinyakišišo di fedile, diphihlelelo tša rena goba ditšhišinyo di tla phatlalatšwa, go akaretšwa le wepsaeteng.

Ke ditlamorago dife tša go tlola Molao?

Diphihlelelo tša Khomišene ya B-BBEE di ka lebiša go phumolweng ga dikonteraka tšeo setheo seo se nyakišišitšwego se nago le tšona le ditheo tša mmušo goba tša mmušo.

Mekgatlo yeo e hweditšwego molato e ka lefišwa go fihla go 10% ya thekišo ya yona ya ngwaga ka ngwaga ge e le bathosemolao goba ya golegwa mengwaga ya go fihla go lesome (10) ge e le batho ba tlhago.

Baamegi ba ka akaretšwe gape mo go direng kgwebo le mmušo goba le setheo sefe goba sefe sa mmušo sebaka sa go fihla go mengwaga ye lesome (10).

Baamegi bao ba tshelago Molao ba ipea gape kotsing ya tshenyoye kgolo go tumo ya yona le seswantšho, seo se ka amago maemo a bona le bokgoni bja go goketša dipeeletšo goba dikonteraka, gammogo le go ba kotsing ya semolao ya go tšeelwa magato a semolao ke ba bangwe.

Tsela ya go ngongorega go Khomišene ya B-BBEE?

Motho ofe goba ofe a ka tsenya ngongorego go rena ka go romela FORM B-BBEE 7 yeo e tladišwego gomme a bolela mohuta wa ngongorego.

Kudukudu, motho o swanetše go fa tshedimošo ye e latelago mo Foromong:

- tlhalošo ya maitshwaro goba tirišo ye go gononwago gore e tlola Molao;
- dintlha tša motho, lefapha la mmušo, setho goba setho sa mmušo seo go thwego

se thulana le Molao;

- leina le dintlha tša boikgokaganyo tša motho ofe goba ofe yo a ka fago tshedimošo yeo e amanago le ngongorego go Khomišene;
- tshedimošo mabapi le magato ao a tšerwego ke mongongoregi go leka go rarolla ngongorego, go akaretšwa magato a mangwe a tharollo ya dingangišano, pele ga ge a tsenya ngongorego; le
- tsela yeo go tloamolao yeo e gononwago e ka bago ka yona go ya ka kgopolo ya mongongoregi

Ge a romela Foromo, mongongoregi o kgopelwa go kgomaretša tshedimošo efe goba efe ya maleba ya go swana le dikonteraka tša bengdišere, Ditifikeiti tša B-BBEE le ditifikeiti tša ngwadišo ya khamphani go re thuša go kwešiša ngongorego ya gago bokaone.

Ka morago ga go amogela ya ngongorego, re tla amogela kamogelo gomme ra fa nomoro ya molato go mongongoregi ka sebaka se se sa fetego matšatši a mahlano (5). Re ka kgopela tshedimošo ye nngwe ka go ntšha FOROMO YA B-BBEE 8. Go ya ka karolo ya 13L ya Molao, motho a ka bela gore tshedimošo yeo ka moka goba karolo ya yona ke sephiri gomme pelo e swanetše go thekgwa ke setatamente se se ngwadilwego seo se hlalošago gore ke ka lebaka la eng tshedimošo e le sephiri.

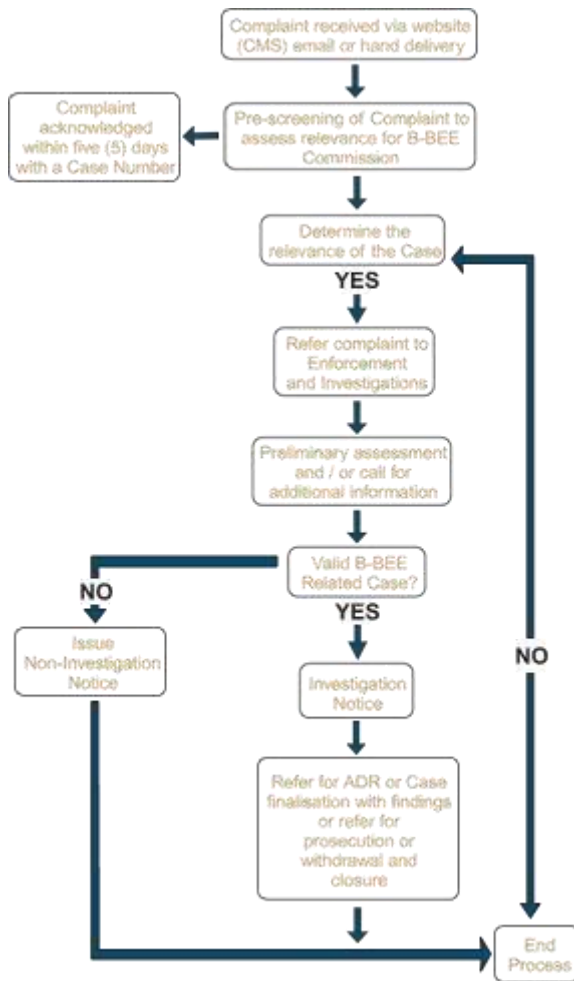
Seo e ka bago sephetho sa ngongorego?

Re sekaseka dingongorego ka moka tšeo re di amogelago, gomme re tla ntšha tsebišo ya go se nyakišiše go mongongoregi ka FOROMO ya B-BBEE 11, ge re na le kgopolo ya gore (a) ga re na maatla a go lebelela taba ye; goba (b) ngongorego ga e hloke dinyakišišo.

Moo go nago le maatlataolo gomme ngongorego e nyaka dinyakišišo, Tsebišo ya Dinyakišišo e tla ntšhwa. Dinyakišišo di ka akaretša ditagafaloo le ditheeletšo tša semmušo.

Diphihlelelo le ditšhišinyo di tla dirwa. Ka gona go tla phegelelwa botšhotšhisi moo go laetšwego.

Tshepedišo ya Go tsenya Ngongorego – ka go šomiša Foromo ya B-BBEE 7



O ka ikgokaganya le rena bjang:

O ka ngwala, wa romela imeile, wa leletša mogala, wa etela diofisi tša rena goba wa tlatša foromo ya dingongorego inthaneteng mo wepsaeteng.

Aterese ya bodulo

B-BBEE Commission

the dtic Campus

Block E, 2nd Floor

77 Meintjie Street

Suynnyside

Pretoria

0002

Atrese ya poso:

Private Bag X31

Pretoria

0001

Mogala: (+27) 12 394 1535

Imeile: MRamare@beecommission.gov.za

Senthara ya tshedimošo ya bareki ya the dti: 0861 843 384

Wepsaete: www.bbbeeecommission.co.za