

U lava ku loja xivilelo na Khomixini ya B-BBEE?

Xana Khomixini ya B-BBEE i mani?

Khomixini ya Ntiyisa Vubindzu bya Vantima lebyi Anameke (“Khomixini ya B-BBEE”) yi tumbuluxiwile tanihi vandla eka vulawuri bya Ndzawulo ya Mabindzu, na Vumaki (“dtic”) hi Nawu wa Ntiyisa Vubindzu bya Vantima lebyi Anameke wa No. 53 wa 2003 tanihi leswi wu cincaweke hi Nawu wa 46 wa 2013 (“Nawu”) ku langutisisa ku simekiwa ka Nawu, leswi katsaka mindzavisiso eka timhaka tihi kumbe tihi leti tumbulukaka ku suka eka ku tirhisiwa ka Nawu, ku fana na vukorhokeri bya vuxisi.

Xana xileriso xa Khomixini ya B- BBEE xi fika kwihhi?

Hi vandla ra vulawuri leri nga na vulawuri eka Afrika Dzonga hinkwayo,, hi pfumeleriweke hi nawu ku tirha hi ku pfumala vuyahinghohe na ku tirha mitirho hi nga chavi, na ku ka hi nga tsakeli kumbe ku ya hi nghohe. A swi na mhaka leswaku xivilelo xi huma kwihhi ntsena loko xi ri eAfrika Dzonga.

Hi langutuisa eka madzolonga lama humeleleke endzhaku ka 24 Nhlangua 2014, kambe laha dzolonga ri humeleleke ku nga se fika siku leri, naswona matikhomelo, layisense, ntwanano, swa ha famba, hi na matimba yo tirhana na madzolonga yalawo.

I nami loyi a nga lojaka xivilelo?

Munhu wihhi kumbe wihhi loyi a ehleketelaka kumbe a lemuka hi ku onhiwa ka Nawu, ku fana na loko vanhu vantima va tirhisiwa tanihi lava vekiwaka emahlweni ku fikelela tipoyinti ta B-BBEE, a nga loja xivilelo na hina.

Xikombiso, vatirhi eka vandla va nga va va lemuka leswaku vandla ri endla vukorhokeri bya vuxisi kumbe byo endla onge ri endla leswinene hi ku veka vantima tamihi lavanganankavelo kumbe tanihi valawurikulu eka vandla, loko sweswo swi nga ri tano.

I nandzu ku ringeta ku kucetela hi ndlela yo ka yi nga ri kahle vatirhi va hina kumbe ku hi kavanyeta hi nkarhi wa ku tirhisa matimba na ku endla mitirho ya hina ehansi ka Nawu lowu. Xana i timhaka tihi leti u nga endlaka xivilelo hitona?

Munhu wihi kumbe wihi anga tisa xivilelo hi maendlelo ya vuxisi, lama eka Nawu ya hlamuseriweke ku va ya vula maendlelo lawa ya tsan'waka kumbe ku furasitireta swikongomelo swa Nawu, kumbe ku kavanyeta ku simekiwa ka swinawana swihi kumbe swihi swa Nawu. Se ku onhiwa ka swinawana swihi kumbe swihi swa Nawu ku nga mangariwa eka hina.

Maendlelo ya vuxisi ya teka xivumbeko lexi vanhu vantima va endliwaka valawuri, lavanganankavelo kumbe vavuyeriwa eka vandla leswaku vandla ri ta languteka ri ri na xiyimo xa B-BBEE xa kahle.

Mavandla ya tala ku endla leswi ku kuma tipoyinti ta le henhla ku ringanela ku kuma thendara ya mfumo kumbe layisense leyi va yi lavaka ku endlela ku kota ku tirha eka swiyenge swo fana na swa timayini. Va tlhela va endla swikombelo swa mali ya mfumo kumbe swihlohleteri, va nga veka vanhu vantima emahlweni ku nyika mavonelo ya leswaku vandla ri nyika matimba vanhu vantima, loko ri karhi ri nga endli tano.

Maendlelo lama ya ta hi swivumbeko swotala, naswona masiku hinkwawo va tumbuluxa swilo swintshwa. Se swikombo swa tirhisiwa ku kuma maendlelo yo fana na yalawo, yo fana na loko muthekiniki eka vandla a vekiwaka eka xivumbeko xa rona tanihi langanankavelo kumbe mufambisi eka vandla, kambe a tama a ha kuma muholo wa yena wa vuthekiniki ntsena, kumbe laha munhu wantima a endliwaka CEO xiboho lexi tekiwaka hi vanhu van'wana lava nga ehansi ka yena eka vandla.

Xana matimba ya Khomixini ya B-BBEEhi wahi?

Hi na matimba yo kuma na ku teka goza hi swivilelo leswi hi swi kumaka ku suka eka vanhu, kumbe ku sungula mindzavisiso hi migingiriko ya hina, naswona

endzhakunyana hi endla mikumisiso na swibumabumelo.

Hi na matimba yo nyika masamanisi na ku vutisa munhu un'wana na un'wana loyi a faneleke eka ndzavisiso, na ku kuma tidokhumente na mahungu lama faneleke eka nandzu. Hi nga tlhela hi vonana na khoto ku kuma yiriso kumbe xilerioso eka xiphemu xihi kumbe xihi, laha swi lavekaka.

Laha hi kumaka leswaku xivilelo lexi hi xi lavisiseke xi katsa ku endliwa ka nandzu wa vugevenge, hi laveka ku hundzisela mhaka leswaku yi gweva eka Xiyenge xa Vuchuchisi xa Rixaka kumbe xiyenge lexi faneleke xa Vukorhokeri bya Maphorisa ya Afrika Dzonga.

Loko mindzavisiso yi hetiwile, swikumiwa swa hina kumbe swibumabumelo swi ta hangalasiwa, ku katsa na le ka webusayiti.

Xana mimbuyelo yo onha Nawu hi yihi?

Swikumiwa swa Khomixini ya B-BBEE swinga yisa eka ku khanseriwa ka tikontiraka leti vandla ri ti lavisiseke na mfumo kumbe na mavandla ya mfumo.

Mavandla lama nga ta voniwa nandzu ya nga fayiniwa ku fikela eka 10% ya mali ya vona ya lembe loko va ri mavandla ya nawu kumbe ya ya ekhotsweni ku ringana 10 wa malembe loko va ri vanhu.

Mavandla ya nga tlhela ya humesiwa ku suka eka ku endla bindzu na mfumo kumbe vandla rihi kumbe rihi ra mfumo ku ringana nkarhi wo ringana malembe ya(10).

Mavandla lama onhaka Nawu ya tlhela ya va na nxungeto wo onha xidzumo xa wona na xiyimo, leswi swi nga khumbhaka xiyimo xa wona na vuswikoti bya wona byo koka rinoko na eka vuvekisi na tikontiraka , na ku langutana na ku suwiwa hi man'wana.

Leswi u endlisaka xiswona xivilelo eka Khomixini ya B-BBEE ?

Munhu wihi kumbe wihi a nga loja xivilelo na hina hi ku tisa FOMO leyi tatiweke ya B-BBEE 7 na ku kombisa muxaka wa xivilelo.

Hi ku kongomisa, munhu u laveka ku nyika mahungu lama landzelaka eka Fomo:

- nhlamuselo ya mahanyelo kumbe maendlelo lama ehleketeriwaka ku va ya tsan'wa Nawu;
- vuxokoxoko bya munhu, xiyenge xa mfumo, vandla kumbe xiyenge xa mfumo lexi ehleketeleriwaka ku va xi tsan'wa Nawu;
- vito na vuxokoxoko bya vutihlanganisi bya munhu wihi kumbe wihi loyi a nga nyikaka mahungu lama lavekaka eka Xivilelo xo ya eka Khomixini;
- mahungu hi magoza lama tekiweke hi mumangali yo ringeta ku ololoxa xivilelo, ku katsa magoza man'wana yo boha mhaka ya mikwetlembetano, ku nga se lojiwa xivilelo; na
- ndlela leyi ku tsan'wa loku ehleketeleriwaka ku nga ololoxiwaka hakona hi mavonelo ya mumangali

Eka ku tisa fomo, mumangali u komberiwa ku khomanisa mahungu wahi kumbe wahi lama lavekaka yo fana na ya tikontiraka ta lavanganankavelo, Switifikheti swa na switifikheti swa ntsariso wa khamphani ku hi pfuna ku twisisa xivilelo xa wena ku antswa.

Eka ku amukela xivilelo, hi ta amukela ku kuma na ku nyika nomboro ya nandzu eka mumangali ku nga se hela ntlhanu (5) wa masiku. Hi nga kombela mahungu yo yisa emahlweni hi ku humesa FOMO YA B-BBEE 8. Hi ku ya hi xiyenge xa 13L, munhu a nga koxa leswaku mahungu hinkwawo kumbe xiphemu xa wona i ya xihundla naswona xikoxo xi fanele xi famba na xitatimente lexi tsariweke xi hlamusela leswaku hikokwalahokayini mahungu ya ri na xihundla.

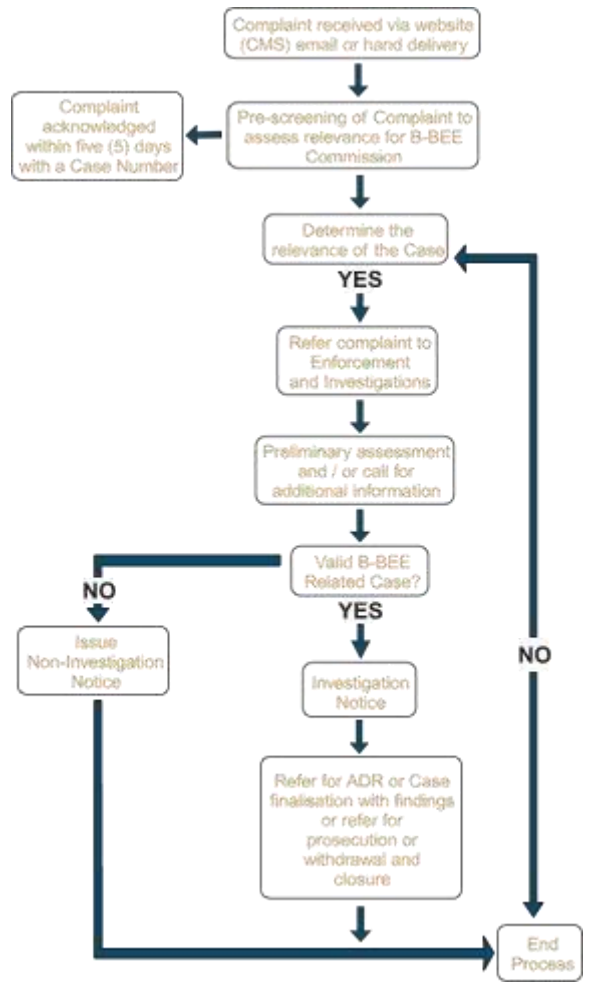
Xana mbuyelo wa xivilelo ku ta va wihi?

Hi hlela swivilelo hinkwaswo leswi hi swi kumaka, naswona hi ta humesa xitiviso na nkandzavisiso eka mumangali eka FOMO YA B-BBEE 11, loko hi ri na mavonelo ya leswaku (a) a hi na matimba yo langutisa mhaka; kumbe (b) xivilelo a xi lavi ku lavisisiwa.

Laha ku nga na vulawuri naswona xivilelo xi lava ku lavisisiwa, Xitiviso xa ndzavisiso xi ta humesiwa. Ndzavisiso wu nga katsa masamanisi na tinhlengeletano ta ximfumo.

Swikumiwa na swibumabumelo swi ta endliwa. Ku gweva swi ta landzeleriwa loko swi kunguhatiwile

Endlelo ra Loja Swivilelo – hi ku tirhisa fomo ya 7 ya B-BEE



U ti hlangeisisa ku yini na hina?

U nga hi tsalela, u hi imeyilela, u hi fonela, kumbe u endzela tihofisi ta hina kumbe u tata fo o ya xivilelo online eka webusayiti.

Ndlela yo tihlanganisa na hina:

B-BBEE Commission

Block E, 2nd Floor

the dtic Campus

77 Meintjies Street

Sunnyside

Pretoria

0002

the dti Postal Address

Private Bag X84 Pretoria

0001

Riq: (+27) 12 394 1535

Imeyili: MRamare@beecommission.gov.za

Senthara ya Vutihlanganisi ya tikhasimende ya dti: 0861 843384

Webusayiti: www.bbbeeecommission.co.za